

До 130-річчя з дня народження Миколи Павловича Барабашова (1894 -1971)



Сім'я та дитинство

Народився 30 березня 1894 року у Харкові в родині професора медицини Харківського університету Павла Миколайовича та піаністки Валентини Василівни Барабашових.



~1900 рік

Батько
Павло
Миколайович
Барабашов

Бабуся,
тітки

Микола

Сестра Марія
Мати Валентина Василівна
Сестра Соня



Микола у віці 2 роки із сестрою. 1896 рік

Микола Барабашов – гімназист та студент



Микола Барабашов – студент, на лікуванні в Італії (м.Сан-Ремо, 1914 р.)



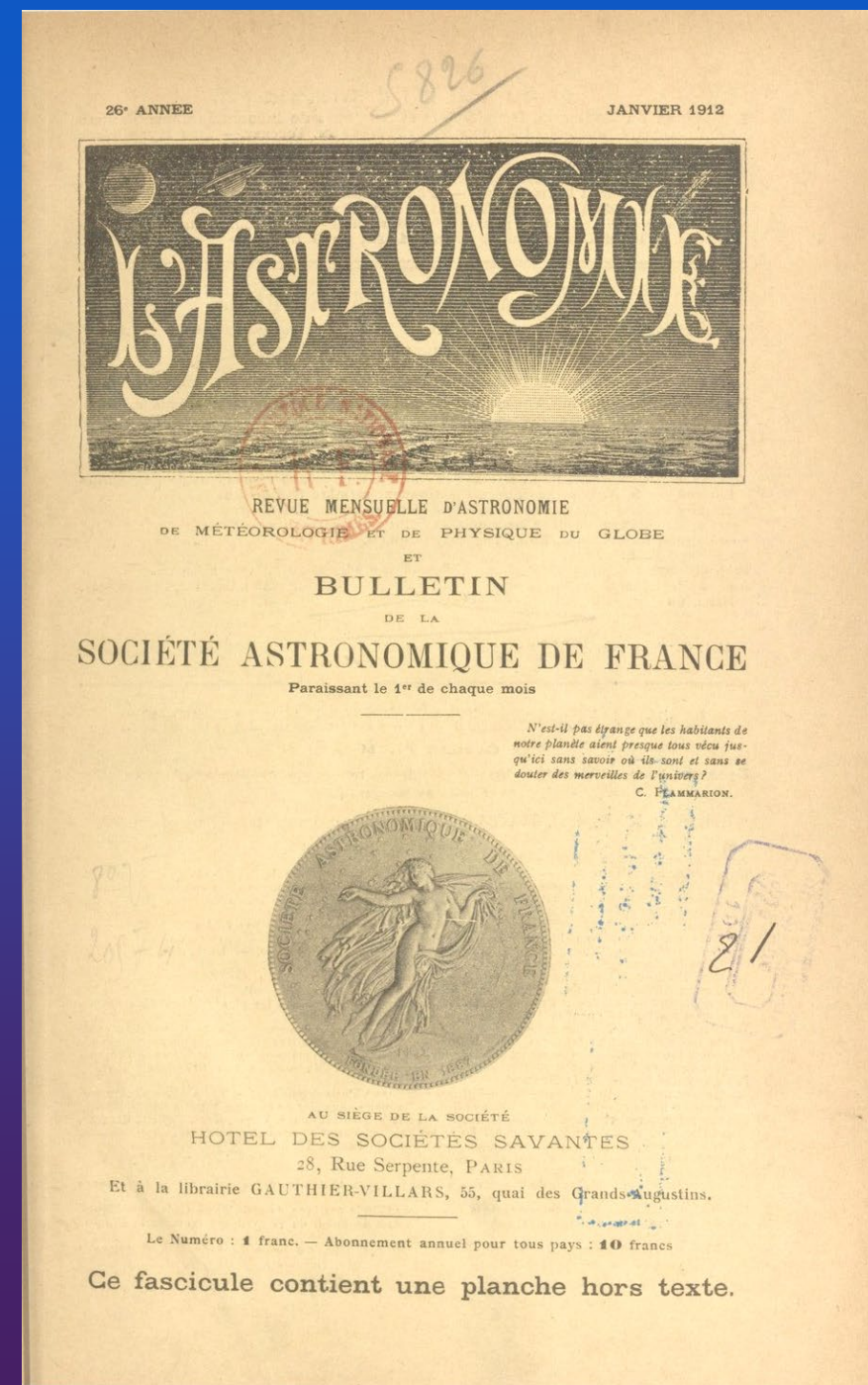
Власна обсерваторія, побудована на даху батьківського будинку (вул. Зміївська, 1). 1916 рік.

1904-1912 навчався у 1-у Харківській гімназії і вступив на перший курс фізико-математичного факультету Юр'ївського (нині Тартуського) університету. Вищу освіту здобув (1919) у Харківському університеті.

Микола Барабашов - студент

Перші наукові праці

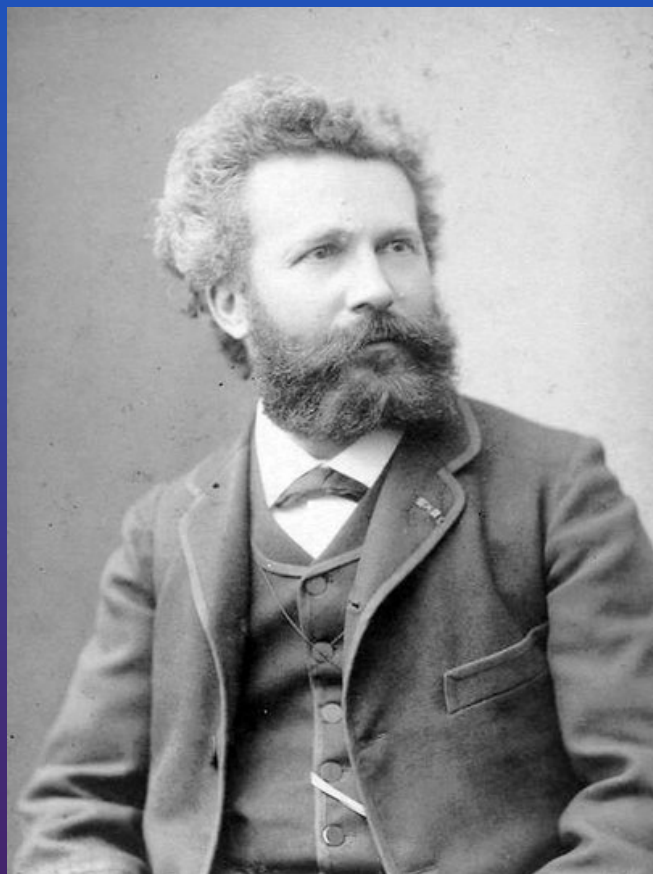
- Varabaschoff N. P. Observations de Mars // L'Astronomie. – 1912, juin. – P. 280.
- Varabaschoff N. P. L'activité solaire 1913 // L'Astronomie. – 1914, mai. – P. 243.
- Varabaschoff N. P. Eclipse de Lune du 12 mars 1914 // L'Astronomie. – 1914, mai. – P.237.
- Varabaschoff N. P. Observations du Soleil // L'Astronomie. – 1914, février. – P. 60



Вибір астрономічного шляху

«Моєму новому колезі Н. Барабашову від співгромадянина неба.

К.Фламмаріон»



Camille Flammarion,
1842-1925.



Універсум — гравюра Фламмаріона, Париж, 1888.
«...місце, де земля зустрічається з небом...»

Микола Барабашов: шлях до Місяця



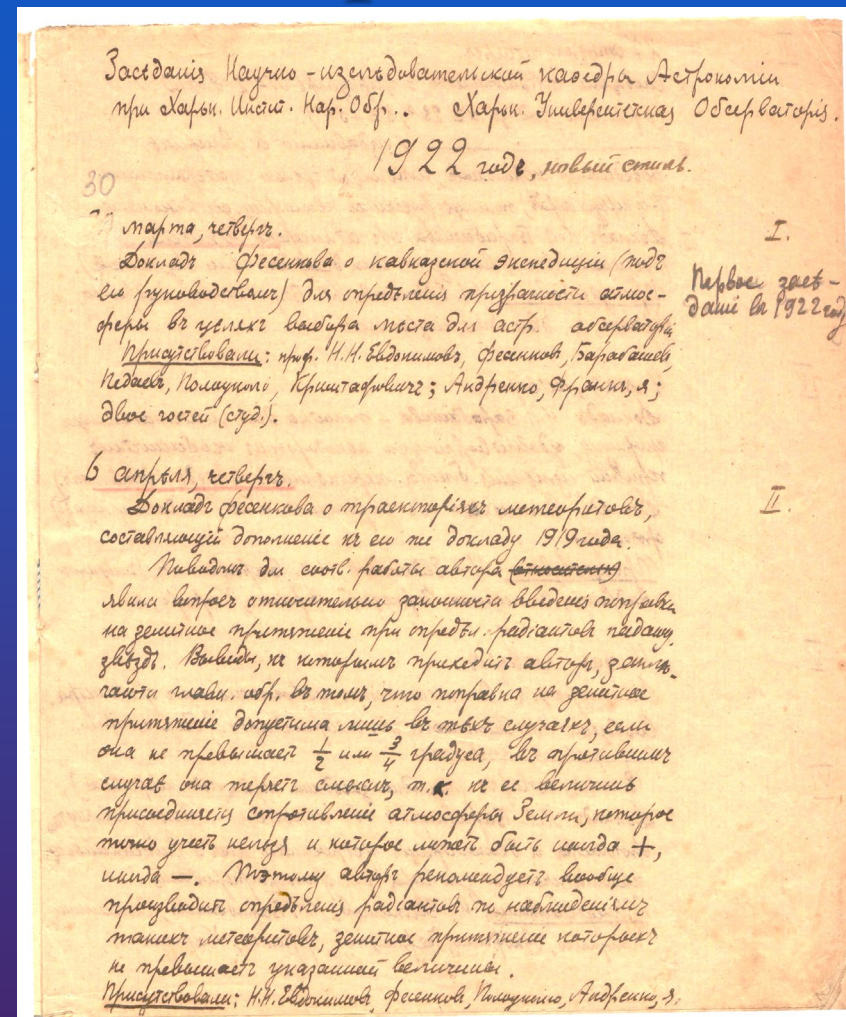
У 1918 р. його науковий керівник Миколи Барабашова В.Г. Фесенков поставив перед ним задачу визначення **альbedo Землі як планети**. Єдиним способом вирішення цього завдання було спостереження **попелястого світла Місяця**, але при цьому потрібно було знати **відбивні властивості місячної поверхні**.



Становлення кар'єри астронома Барабашова

Роки реорганізацій та реформ, період Громадянської війни

1920, березень – закриття Харківського університету;
1920, червень – тимчасові педагогічні курси;
1920, липень – АТЗ;
1921, вересень – ХІНО;
1930 – ХФХМІ;
1933 – відкриття Харківського державного університету.



Протокол засідання науково-дослідницької кафедри астрономії при ХІНО, 1922 р.

Фото початку 30-х рр. ХХ ст.

Підготовка молодих астрономів



Барабашов з аматорами астрономії. 1924 рік.
Перший ряд: Володимир Каргер (кер. астрономічного гуртка Музею ім. Артема) та М.П. Барабашов.
Останній ряд: Георгій Мелехов.

Гравюра
Георгія Мелехова
«Н.П. Барабашов за
работой», 1924 рік.



Становлення кар'єри астронома Барабашова



В 1927 р. у Харківському інституті народної освіти перейшов на посаду професора. Став одним з перших представників так званої «червоної професури».

В цей час М.П. Барабашов жив і працював безпосередньо в обсерваторії (кінець 20-30 років ХХ ст.)

Власноруч побудований телескоп



Виконав (1920—1926) з допомогою 270-міліметрового рефлектора візуальні спостереження Марса, на основі яких було створено карту поверхні планети.

У 1930-х роках почав застосовувати методи фотографічної фотометрії для вивчення планет і Місяця.

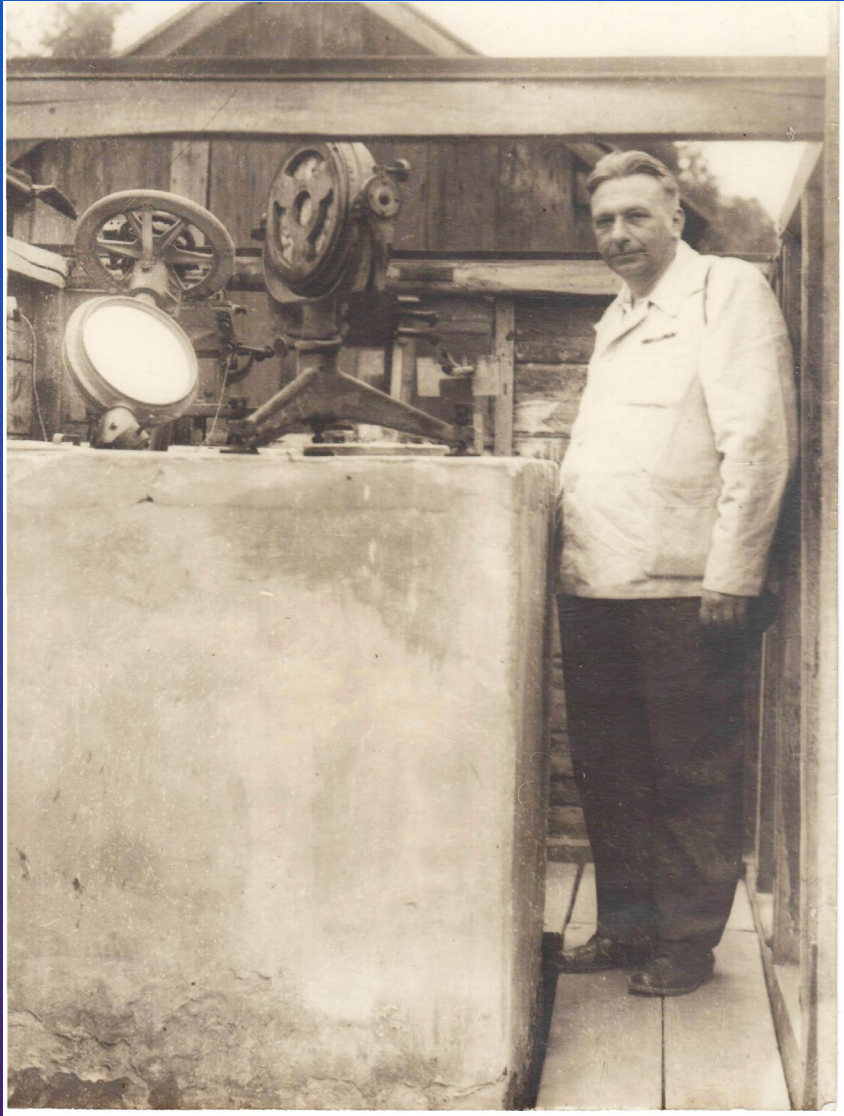
Встановив наявність так званого «дзеркального ефекту» відбиття світла від видимої поверхні Венери

Директор астрономічної обсерваторії (1930-1971)



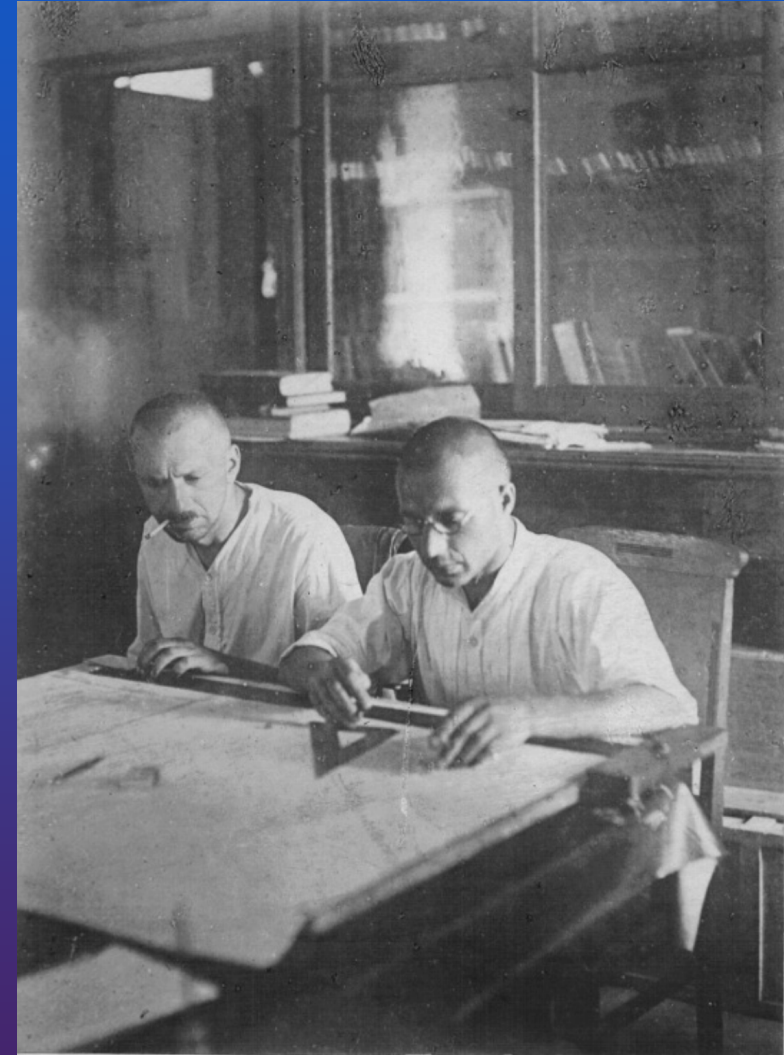
Початок облаштування фундаменту для телескопа Цейса (1928-1929 рр.) та перші спостереження (1930 рік). На фоні – розбудова Дома Проектів.

Першій радянський спектрогеліоскоп (1935)



М.П. Барабашов біля павільону спектрогеліоскопу.

Барабашов розробив (разом з Н.Г.Пономарьовим в 1931-1935 рр.) конструкцію першого радянського спектрогеліоскопа. Ця розробка суттєво вплинула на розвиток Служби Сонця в Радянському Союзі.



М.П. Барабашов та оптик – механік М.Г. Пономарьов під час проектування спектрогеліоскопу. 1929 р.

Завідувач кафедри астрономії ХДУ (1933-1971)



1933 р. - очолив кафедру астрономії ХДУ імені О. М. Горького

1934 р. - професор

1936 р. - доктор фізико-математичних наук

1939 р. - депутат Харківської обласної ради депутатів трудящих

1939 р. – член.-кор. Астроради при Відділенні фіз.-мат. наук Астроради АН СРСР

1941 р. - Заслужений діяч науки України.

Завідувач кафедри астрономії ХДУ М.П. Барабашов, викладач В.О. Михайлов зі студентами-астрономами 4 та 5 курсу. 29 травня 1941 року

Війна 1941-1945 рр. Евакуація.



М.П. Барабашов з жінкою під час евакуації,
м. Щучинськ, 1942 р.



Будинок в Щучинську, де жили Буланкіни
та Барабашови

Війна 1941-1945 рр. Відбудова.



НКП—УССР

PEOPLE'S COMMISSARIAT OF EDUCATION OF THE UKRAINIAN SSR

Бюллетень

АСТРОНОМИЧЕСКОЙ ОБСЕРВАТОРИИ
ХАРЬКОВСКОГО ГОСУДАРСТВЕННОГО
УНИВЕРСИТЕТА им. А. М. ГОРЬКОГО

Bulletin

OF THE ASTRONOMICAL
OBSERVATORY OF KHARKOV STATE
UNIVERSITY

№ 4

АВГУСТ

1944

О восстановлении астрономической обсерватории Харьковского Государственного Университета имени А. М. Горького

Немецкие вандалы разрушили нашу обсерваторию. Сильно пострадали башни 6-ти дюймового и 8-ми дюймового рефракторов, а также меридианный зал. Уничтожен саморегистрирующий микрофотометр Коха, разбит стеклянный колпак главных часов, повреждено здание обсерватории.

полученных до войны на пассажном инструменте.

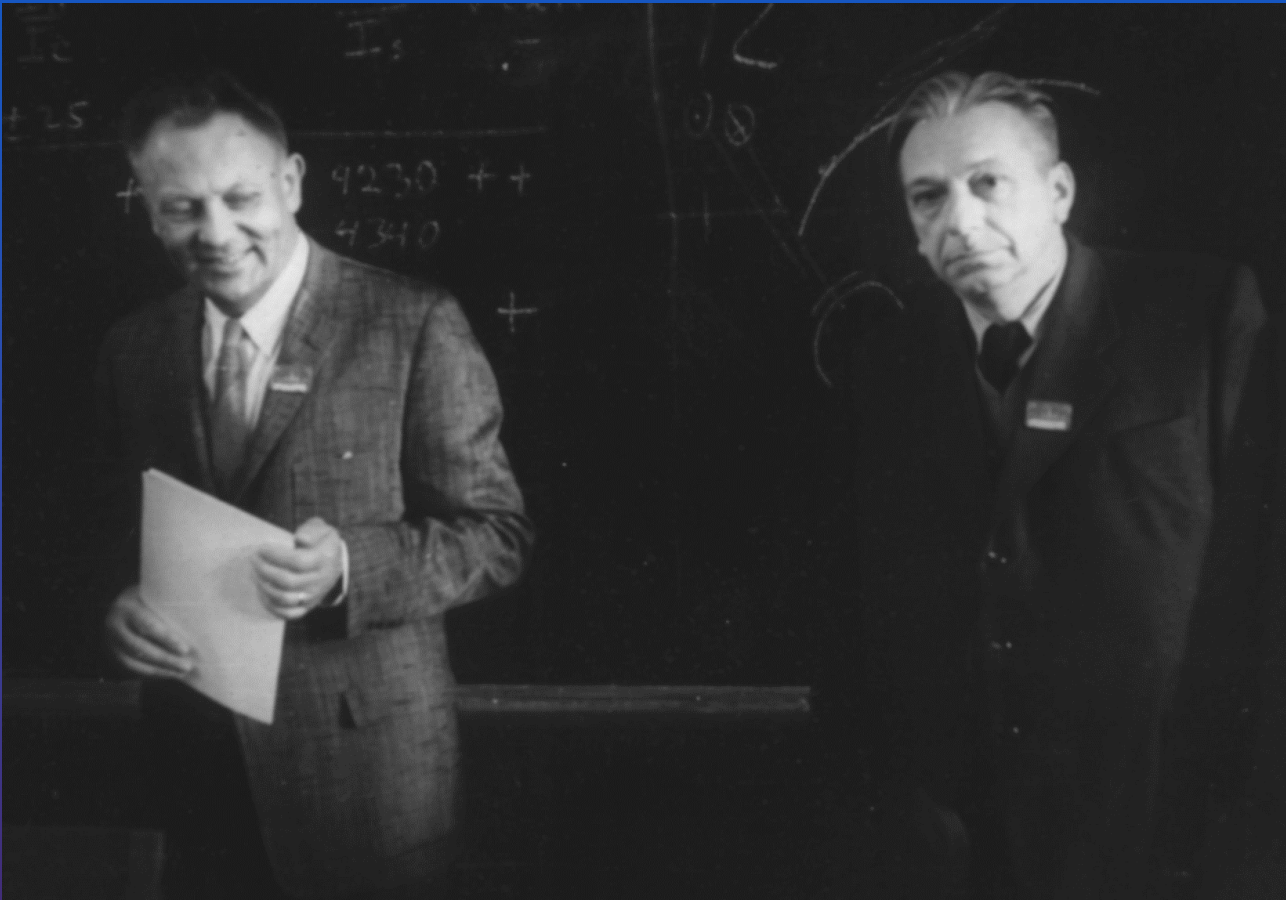
Кроме того, Н. П. Барабашовым начата шлифовка 20-ти дюйм. зеркала для телескопа.

В обсерватории сейчас работают 3 аспиранта. Один из ее сотрудников, Г. М. Баженов, готовит докторскую дис-

Башта телескопа Мерц і зруйнована будівля Будинку проектів, майбутнього головного корпусу університету (друга половина 40-х років)

Бюлетень обсерваторії. Серпень 1944 р.

Міжнародне співробітництво



Дж. Койпер та М.П. Барабашов на Х з'їзді МАС (Москва 1958 р.).

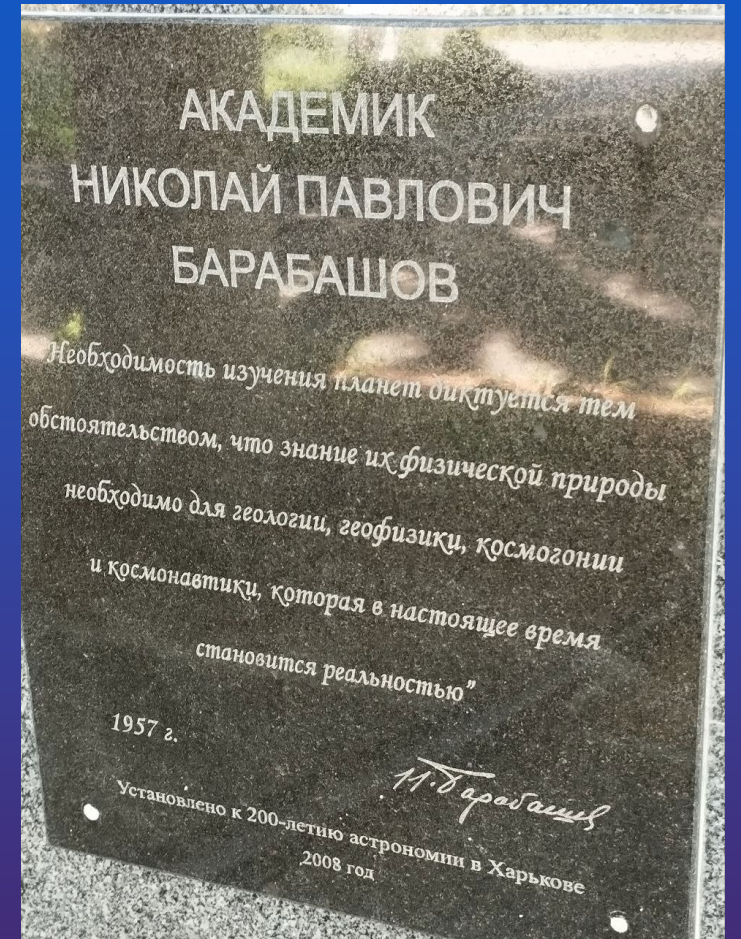


Літо 1959 р., китайські гості, зліва Хао Бай-Лінь (майбутній директор ІТФ АН КНР)

Початок космічної ери

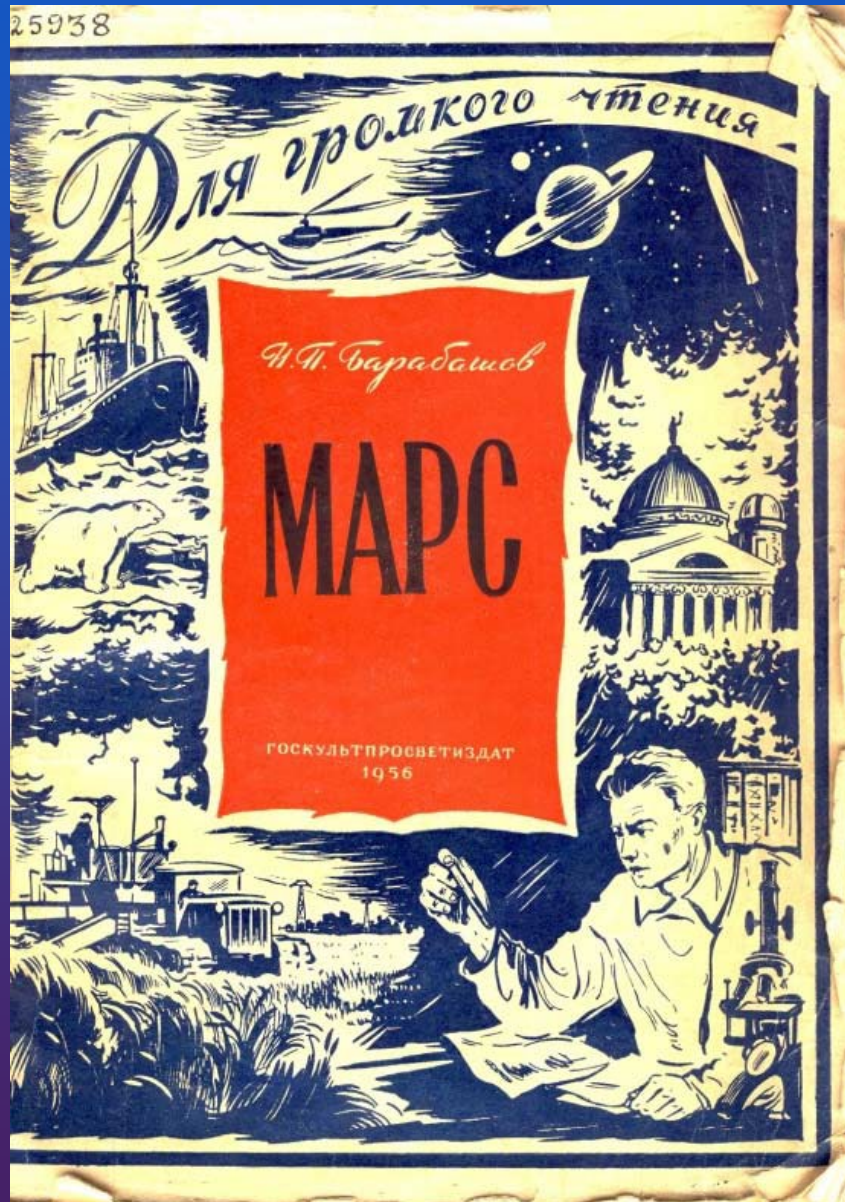


Д.Ф. Лупішко та М.П. Барабашов.
Підготовка до спостережень штучних
супутників Землі.



«Необхідність вивчення планет обумовлюється тією обставиною, що знання їх фізичної природи необхідно для геології, геофізики, космогонії та космонавтики, яка в теперішній час стає реальністю»

Створення Харківського планетарію



Барабашов виступав із численними популярними лекціями, намагаючись максимально зацікавити молодь ідеями дослідження космічного простору.

За його ініціативи та прямою практичною допомогою у Харкові був створений планетарій (1957 р.).



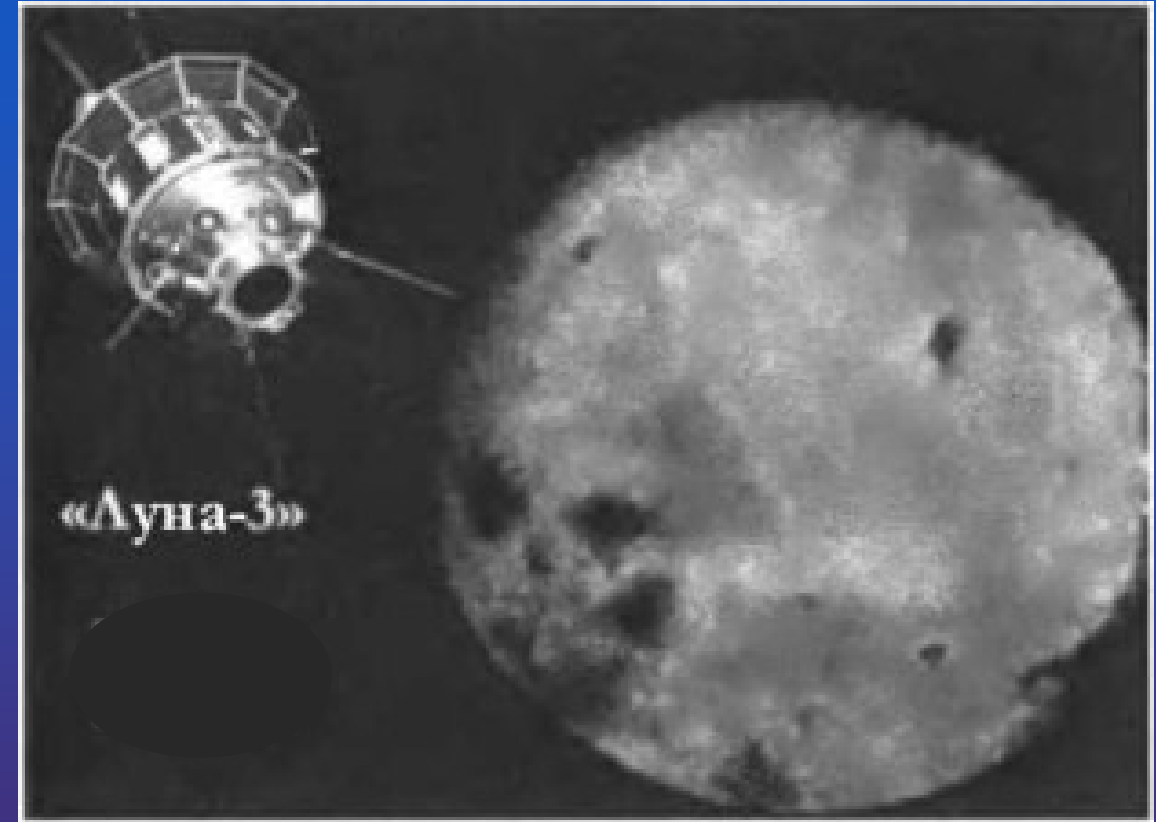
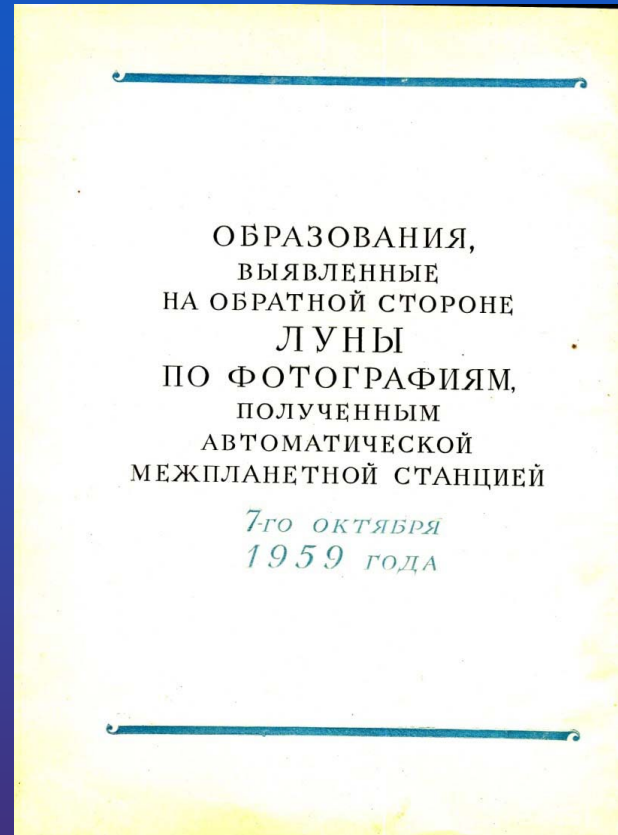
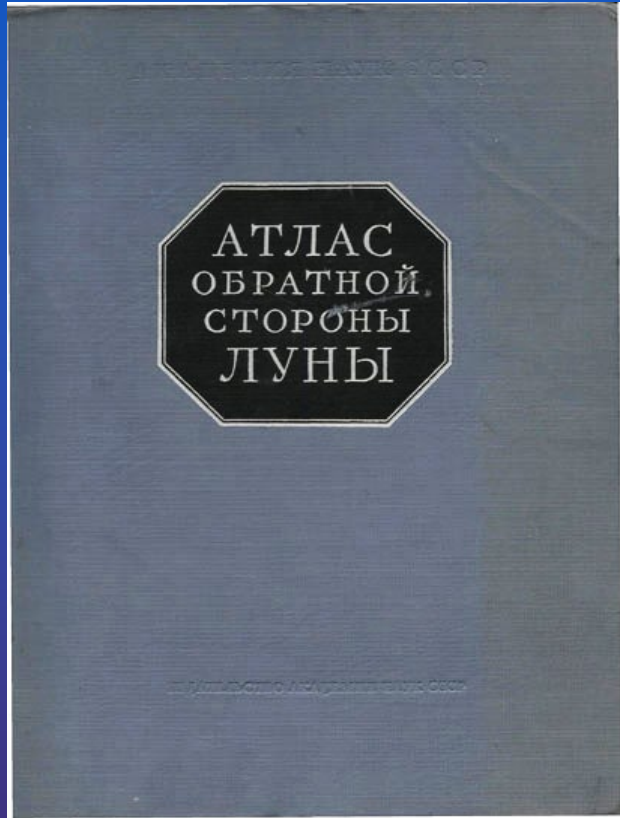
Безпечна прогулянка Місяцем



Фільм «Луна», Павло Клушанцев, 1965 р.
Барабашов: «Космонавт не спотикнеться
та не провалиться на поверхні Місяця...»
(1969 р. – перша людина на Місяці)

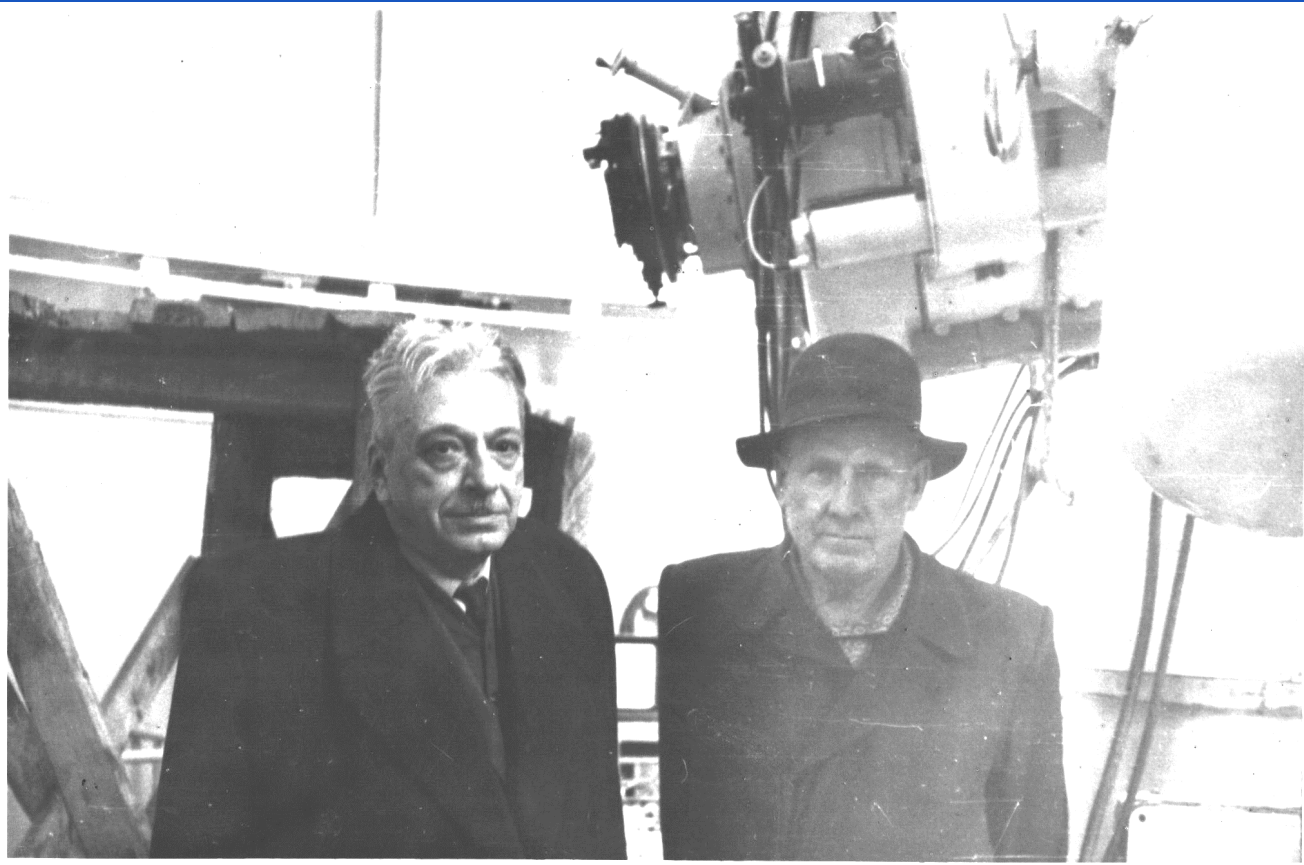
Барабашов з'ясував, що поверхню Місяця становлять вулканічні породи базальтового типу великої пористості. Цей висновок було підтверджено під час вивчення Місяця з допомогою космічних апаратів.

Атлас зворотнього боку Місяця



М.П. Барабашов – один з авторів і редактор першого «Атласу зворотнього боку Місяця». Його створили (1960) за фотографіями, які отримала автоматична міжпланетна станція «Луна-3».

Чугуївська спостережна станція



М.П. Барабашов та А.Т. Чекирда. Будівництво та облаштування телескопом АЗТ-8 Чугуївської спостережної станції (початок 60-х років ХХ ст.).

Академік М.П. Барабашов



- У 1969 р. отримав почесне звання «Герой Соціалістичної Праці», орден Леніна та золоту медаль «Серп і молот»
- Обирався до складу радянських і партійних органів Харкова
- Був депутатом Верховної Ради СРСР двох скликань

Могила М.П. Барабашова на 2-му міському цвинтарі м. Харкова



Помер 29 квітня 1971 р. у віці 77 років

Сім`я Миколи Павловича

Жінка - Барабашова Віра Арсентіївна (1903-1989)

Донька - Барабашова Валентина Миколаївна (1932-2014)



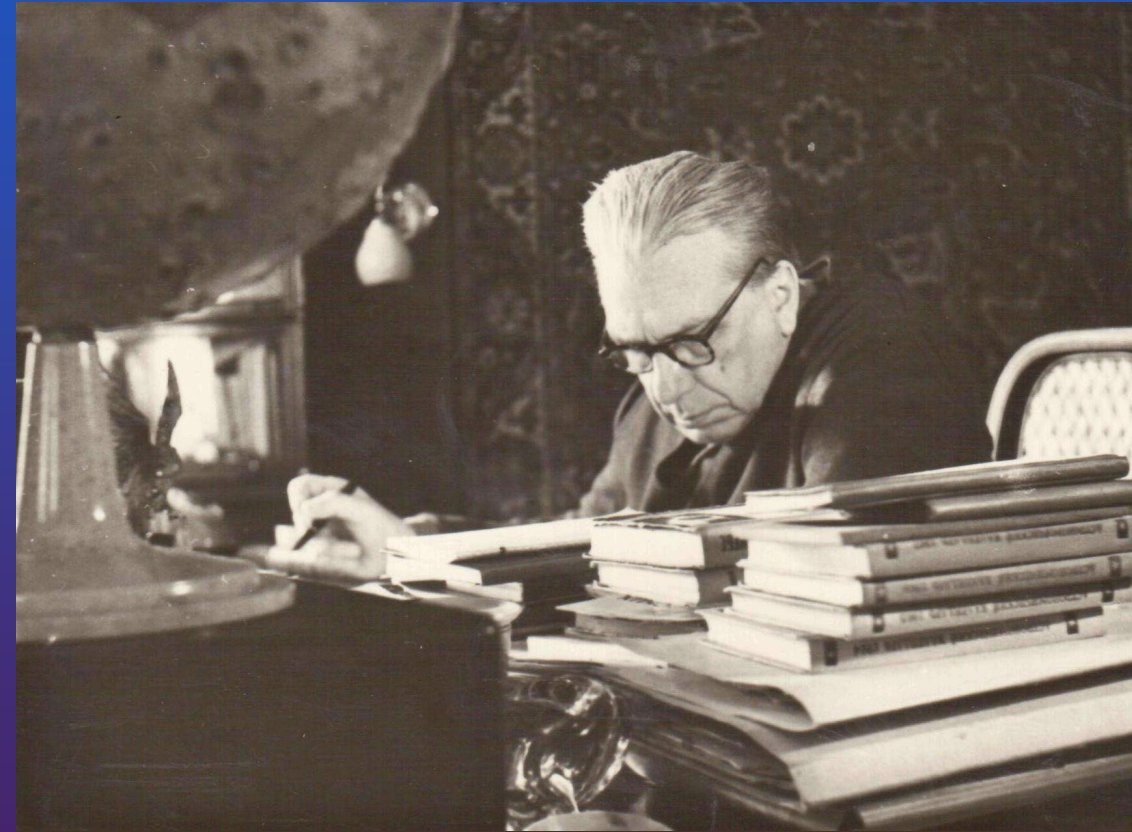
З жінкою та донькою на відпочинку (1930 рр.).



Онука Тетяна у пам`ятника діду.

Академік М.П. Барабашов

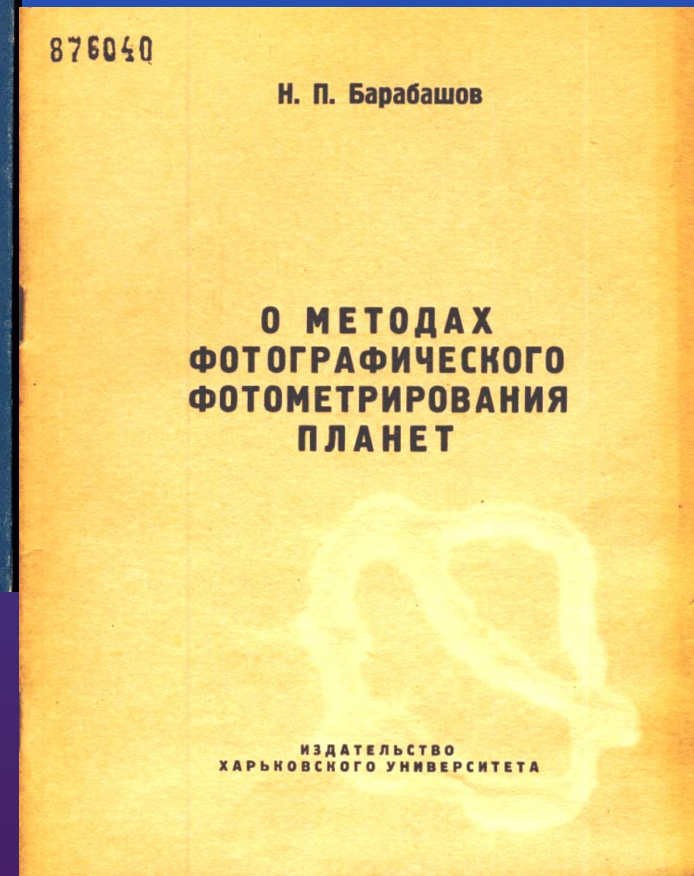
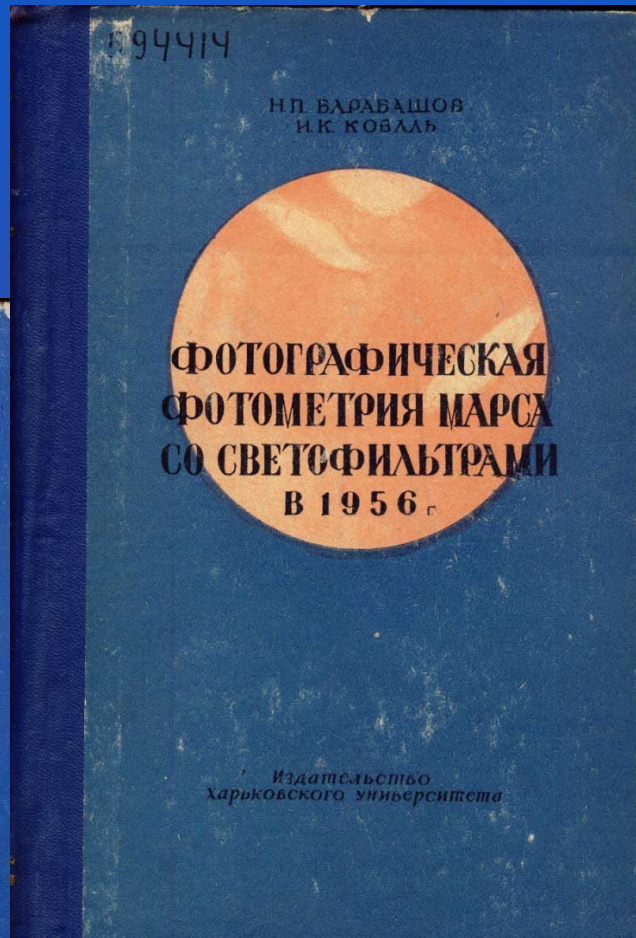
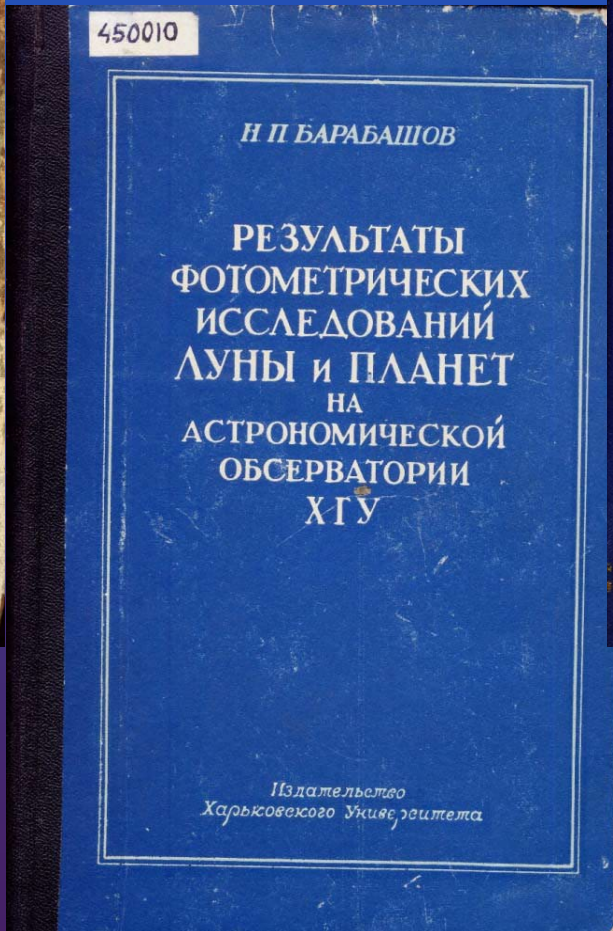
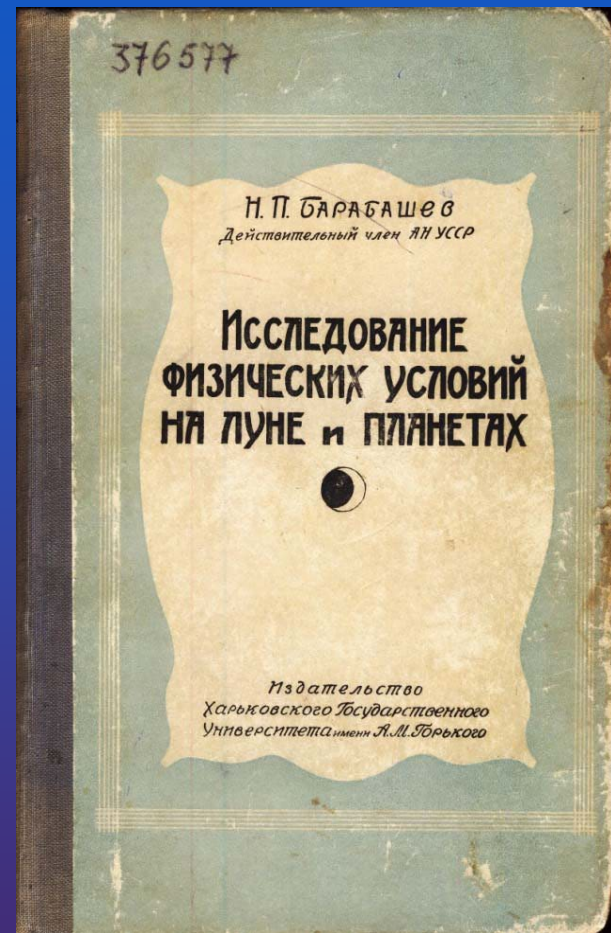
Науковий доробок М.П. Барабашова:



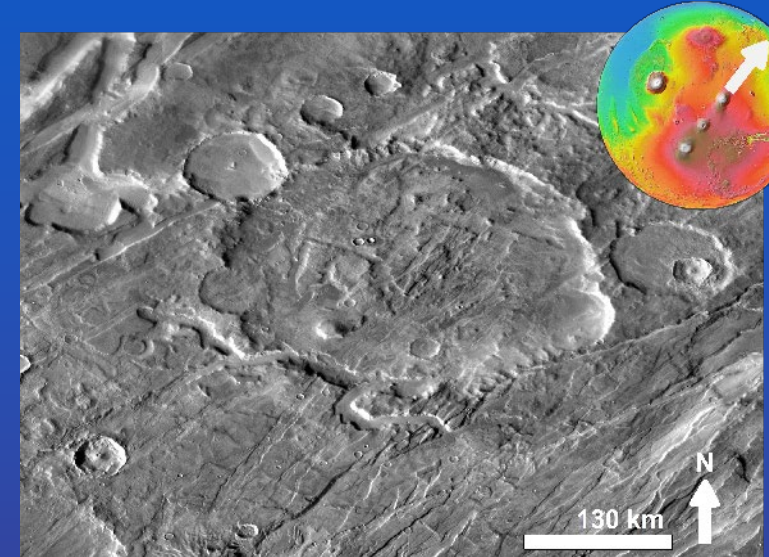
Вдома за роботою.

- понад 500 публікацій (з них понад 300 наукових)
- низку фундаментальних праць, зокрема:
 - «Дослідження фізичних умов на Місяці і планетах» (1952),
 - «Результати фотометричних досліджень Місяця і планет на астрономічній обсерваторії ХДУ» (1957),
 - «Фотографічна фотометрія Марса зі світлофільтрами під час великого протистояння у 1956 році» (у співавторстві, 1959),
 - «Про методи фотографічного фотометрування планет» (1966);
 - брошури та книги «Про походження Землі та інших небесних тіл» (1955); «Місяць» (1958); «Венера» (1961); «Марс» (1963); «Зорі і планети» (у співавторстві, 1965) та ін.

Монографії М.П. Барабашова



Увічнення пам'яті М.П. Барабашова



- На честь науковця названо астероїд 2883 Varabashov та кратер на Марсі.
- Вулиця та станція метро в м. Харкові.
- Президія АН УРСР заснувала (1987) премію імені М.П. Барабашова за видатні роботи в галузі фізики планет, зір і галактик.

Відкриття меморіальної дошки у 1994 р.

Вул. Григорія
Сковороди, 67/69



ПЛАНЕТНА НАУКОВА ШКОЛА академіка М.П. Барабашова



Чотири
генерації
астрономів !

Основні етапи історії харківської астрономії

- ✂ В Уставі університету від **1804** р. на фізико-математичному факультеті значився професор астроном-спостерігач.
- ✂ **1808** — створення Астрономічного кабінету Харківського університету.
- ✂ У **вересні 1824** р. відкрито кафедру астрономії, розпочато регулярні читання курсу проф. П. О. Затеплинським.
- ✂ **1845** — будівництво тимчасової астрономічної обсерваторії в Університетському саді.
- ✂ **1883** — заснування постійної Астрономічної обсерваторії Харківського університету (Л.О. Струве та Г.В. Левицькій)

2024 рік: 200-річчя кафедри астрономії

2023 рік: 140-років заснування постійної АО



Перші будівлі обсерваторії, кінець 1890-х років.